

AUTONOMNÍ HLÁSIČ POŽÁRU MTS-166/5Y

Autonomní hlásič požáru je jednoduché zařízení, které obsahuje v jedné krabici všechny komponenty potřebné pro spolehlivou detekci kouře a vyvolání poplachu zvukovým signálem.

Ačkoliv jejich užívání není v českých domácnostech na rozdíl od zemí západní Evropy ještě příliš rozšířeno, jde o finančně dostupné zařízení s jednoduchou instalací. Hlásič požáru dokáže fungovat "autonomně", tedy nezávisle na jiných zdrojích energie, stačí mu běžné baterie.



Proč si pořídit autonomní hlásič požáru?

Čidla hlásiče dokáží kouř z požáru včas detekovat a silným akustickým signálem na něj upozorní uživatele domácnosti, kterým tak umožní nebezpečí zlikvidovat již v zárodku či ohrožený prostor včas opustit a přivolat hasiče.

Tři ze čtyř obětí požárů neuhoří, ale zemřou kvůli nadýchání se toxických zplodin hoření vznikajících při požáru. Kouř je rychlejší a tišší než oheň a i malý požár dokáže po pár minutách zaplnit byt vysoce toxickými zplodinami, které již při několika vdechnutích způsobují smrt člověka. Zachránit nás může jen včasné varování. Při požárech v domácnostech každoročně zemřou desítky lidí a další stovky jsou zraněny, nemluvě o majetkových škodách ve dosahujících stamilionů korun.

I když se povinné vybavení požárními hlásiči týká pouze nových či nově rekonstruovaných staveb, MV-generální ředitelství Hasičského záchranného sboru ČR doporučuje občanům, aby si hlásiče požáru pořídili do všech domácností. Stále totiž platí heslo "**lepší když vás budí hlásič, než hasič.**"

Kam umístit hlásič požáru?

Instalace autonomního hlásiče požáru není nikterak složitá - stačí k tomu běžné nářadí. **Upozorňujeme ale, že pokud se bude hlásič požáru pořizovat do nové stavby, tedy do objektu schváleného až po 1.7. 2008 jak povinně stanoví vyhláška č.23/2008 Sb., pak by měl hlásič v souladu s projektovou dokumentací stavby nainstalovat vyškolený odborník, který musí jeho instalaci ještě před začátkem užívání prokázat stavebnímu úřadu, a to předložením dokladů o montáži a funkčnosti.**

Pro základní bezpečnost v jednopodlažní budově byste měli umístit detektor kouře do chodby mezi obývacími pokoji (včetně kuchyně) a ložnicemi. Umístěte ho co nejbližší k obývacím pokojům, přesvědčete se, že alarm je dobře slyšet i v ložnicích. Jestliže bydlíte ve vícepodlažním domě, pro základní bezpečnost namontujete jeden detektor pod schodiště a další detektor do každého patra. Tato opatření platí i pro sklep, ale netýká se míst se sníženým stropem a nedokončených podkrovních prostor.

Upozornění! Pro maximální bezpečnost by měl být detektor kouře umístěn v každé místnosti (kromě kuchyně a koupelny). Detektor nemontujte do koupelny a kuchyně z toho důvodu, že kuchyňské výpary nebo pára by mohly spustit alarm. Detektor nemontujte do garáže, protože výfukové plyny by také mohly spustit alarm.

Jak hlásič požáru kontrolovat?

Na rozdíl od hasičího přístroje kontrolu nemusí dělat vyškolená osoba, ale i sám uživatel hlásiče - např. **jednou týdně prostým stisknutím kontrolního tlačítka** (čímž se kontrolně spustí alarm). Detektor kouře **pravidelně čistěte** - vysávejte.

Jak poznám, že je na čase vyměnit baterii?

Detektor kouře vydá jednou za minutu krátký varovný signál, aby ohlásil, že je třeba vyměnit baterie. Tento varovný signál vydrží nejméně **sedm dní**. Vyměňte staré baterie, baterie vyměňte za tři lithiové baterie CR2450. **Baterie v hlásiči vydrží minimálně 1 rok.**

Vyhláška č.23/2008

Dne 1. července 2008 nabyla účinnosti nová vyhláška č. 23/2008 Sb., o technických podmínkách požární ochrany staveb. Vyhláška je zpracována na základě nejnovějších tuzemských a zahraničních poznatků v oblasti požární ochrany staveb.

Jakých staveb se vyhláška týká?

Vyhláškou se musí řídit všechny nové stavby schválené po nabytí účinnosti vyhlášky, tedy ty objekty, o kterých stavební úřad pravomocně rozhodne v územním řízení, udělí jim územní souhlas anebo k projektové dokumentaci získají souhlasné stanovisko orgánu státního požárního dozoru po 1. červenci 2008.



Jsou stanoveny podmínky i pro užívání stavby, které se vztahují také na stávající stavby. Tyto stavby schválené ještě před 1.7. 2008 musí tyto podmínky stanovené v § 30 splnit do 6 měsíců od nabytí účinnosti vyhlášky (tedy do 1.1.2009).

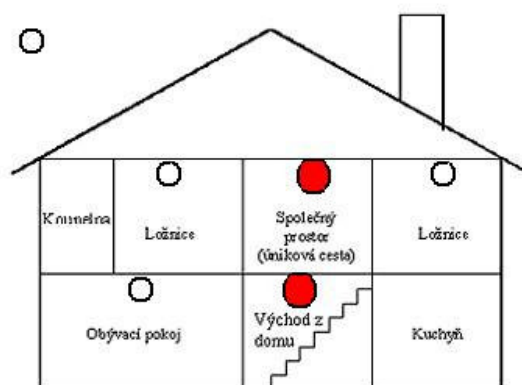
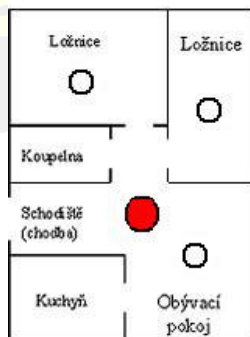
Jaké stavby a kde přesně musí být vybaveny hlásiči požáru?

Podle vyhlášky **musí být vybaveny** zařízením autonomní detekce a signalizace **tyto nově navržené stavby:**

- ⇒ **Rodinný dům:** Hlásič požáru musí být umístěn v části vedoucí k východu z bytu v rodinném domě, u mezonetových bytů a rodinných domů s více byty by to mělo být v nejvyšším místě společné chodby nebo prostoru. Jedná-li se o byt v rodinném domě s podlahovou plochou větší než 150 m², musí být hlásič požáru umístěn také v jiné vhodné části bytu.
- ⇒ **V bytovém domě každý byt:** Hlásič požáru musí být umístěn v části bytu vedoucí směrem do únikové cesty. Jedná-li se o byt s podlahovou plochou větší než 150 m² a v mezonetových bytech, musí být umístěn další „hlásič požáru“ v jiné vhodné části bytu.
- ⇒ **Stavba ubytovacího zařízení,** u které nevzniká požadavek na vybavení el.požární signalizací: Hlásič požáru musí být umístěn v každém pokoji pro hosty, společných prostorech a v části vedoucí k východu z domu, pokud se nejedná o chráněnou únikovou cestu.
- ⇒ **Stavba školského zařízení** určeného pro ubytování – viz. Stavba ubytovacího zařízení
- ⇒ **Stavba sociální péče,** na kterou se nevztahuje požadavek na zajištění el.požární signalizací: Hlásič požáru musí být umístěn v každé ubytovací jednotce a v části vedoucí k východu z domu, pokud se nejedná o chráněnou únikovou cestu.

Vhodné rozmístění hlásičů požáru

-  = minimální ochrana
-  = optimální ochrana



Ve vyspělých státech je hlásič požáru na rozdíl od ČR naprosto běžným vybavením domácnosti – např. v Dánsku požární hlásičem vybaveno 75 % všech domácností, ve Finsku je to dokonce 98 % domácností, v Norsku 97 %, ve Švédsko 68 %, a ve Velké Británii je podle odhadů požární hlásiči vybaveno 75 – 80 % nemovitostí. Povinnost vybavit si domácnost požární hlásiči existuje hned v několika členských zemích EU.